



En Bici Sense Edat

Barcelona

Memòria 2019

Des de 2016

La bicicleta és no tan sols el mitjà de transport més àgil i convenient per a les ciutats, sinó també el mitjà de transport més feliç. Ens permet desplaçar-nos a un ritme lent, atents a les dinàmiques que es donen al nostre voltant al llarg del recorregut. Quan envellim es dificulta la possibilitat de pedalar sols i deixem d'anar en bicicleta si abans ho fèiem. A peu o en bicicleta, en fer-nos més grans es va escurçant la distància i el temps dels nostres desplaçaments.

El programa En Bici Sense Edat es va iniciar a Barcelona l'any 2016 amb l'objectiu de tornar la sensació plaent del desplaçament en bicicleta i sentir el vent als cabells a les persones que no poden fer-ho per elles mateixes, tot gràcies a la participació de persones voluntàries que condueixen tricicles elèctrics especialment adaptats.

Al llarg del temps el programa ha anat creixent, tant en l'àmbit de recursos com en l'àmbit de les persones que s'hi sumen a l'equip del voluntariat. Aquestes són algunes de les fites assolides:

- Servei a més de 50 equipaments i/o entitats dedicades a la gent gran.
- Prop de 2.200 persones beneficiades com passatgeres.
- 135 persones que s'han sumat a l'equip de voluntariat.
- Flota de 5 tricicles

Per altra banda, la iniciativa s'hi ha estès amb molt d'èxit a altres ciutats del territori com Terrassa, Sant Just Desvern i Vic.



Durant el 2019

Per quart any consecutiu, En Bici Sense Edat ha demostrat ser un programa de voluntariat que promou de manera efectiva l'**envelliment actiu** i ajuda a lluitar contra la **soledat no volguda** de les persones grans que es beneficien, tot gràcies a la creació de noves relacions inter-generacionals mitjançant una activitat de lleure saludable i sostenible com és la d'oferir passejades en bicicleta a les persones amb mobilitat reduïda que ja no poden pedalar per elles mateixes.

Les passejades amb els tricicles d'En Bici Sense Edat aconsegueixen ampliar la mobilitat de les persones grans, per tant **milloren la seva qualitat de vida i ajuden a la seva inclusió social** al seu barri i més enllà.

Al llarg d'aquest any 2019 es van realitzar tot un seguit d'accions per al correcte desenvolupament de les passejades:

- 1- Es van realitzar diverses activitats de comunicació i difusió per tal de donar a conèixer el projecte tant per la captació de nou voluntariat com per acostar el projecte a nous equipaments i/o entitats que vulguin participar.
- 2- Es va desenvolupar un programa de voluntariat amb persones que es van formar específicament per a participar del programa i es van comprometre a realitzar les passejades conduint el tricicle amb seguretat i acompanyant a la gent gran al llarg de l'activitat.
- 3- Es van coordinar la participació dels diferents interessats en realitzar de les passejades, tant com persona voluntària com persona/equipament beneficiari. Al llarg de la realització de les passejades vam fer un seguiment diari per enregistrar les passejades i per acompanyar al voluntariat en cas que fos necessari.
- 4- Es va augmentar la flota de tricicles fins a 5 unitats.
- 5- Al llarg de tot l'any es van garantir el bon manteniment i el magatzem segur de la flota de tricicles per la realització de les passejades.
- 6- Al llarg de l'any es va treballar en la creació d'una xarxa d'entitats participants per tal de garantir el creixement del projecte en el territori.



Els resultats del 2019

	DISTRICTE	TITULARITAT	CENTRE	SORTIDES OFERTES	TOTAL SORTIDES	TEMPS DE PASSEIG	DURACIÓ 1/2 PASSEJADES	PASSATGERS					VOLUNTARIS			
								% DONES	% HOMES	% NOBINARI	TOTAL	EDAT %	% DONES	% HOMES	NOBINARI	UNICS
1	10SantMartí	PÚBL-BCN	Vila Olímpica - Centre d'Atenció Primària	17	11	22:00:00	2:00:00	88,24	11,76	0	17	77,59	36,36	63,64	0	11
2	10SantMartí	PÚBL-BCN	Concili de Trento I - Habitatges amb Serveis per a Gent Gran	22	22	44:00:00	2:00:00	90,91	9,09	0	33	81,52	22,73	77,27	0	17
3	10SantMartí	PÚBL-BCN	Concili de Trento II - Habitatges amb Serveis per a Gent Gran													
4	10SantMartí	PÚBL-BCN	Camí Antic de València - Habitatges amb Serveis per a Gent Gran	16	16	19:00:00	1:11:15	85,71	14,29	0	28	80,39	43,75	56,25	0	11
5	7HortaGuinardó	PÚBL-BCN	Parc del Guinardó - Residència Assistida per a Gent Gran	11	11	11:00:00	1:00:00	50	50	0	14	81,86	45,45	54,55	0	6
6	3SantsMontjuïc	PÚBL-BCN	Coire/Bronze - Habitatges amb serveis per a Gent Gran	20	14	24:00:00	1:42:51	95,83	4,17	0	24	82,71	21,43	78,57	0	8
7	2Eixample	PÚBL-BCN	Fort Pienc - Residència Assistida per a Gent Gran	75	65	80:00:00	1:13:51	73,08	26,92	0	78	85,91	56	44	0	27
8	3SantsMontjuïc	PÚBL-BCN	Josep Miracle - Residència Assistida per a Gent Gran	69	63	63:00:00	1:00:00	59,55	40,45	0	89	80,91	41,27	58,73	0	23
9	1CiutatVella	PÚBL-GENE	Bertran i Oriola - Residència	42	40	80:00:00	2:00:00	84,13	15,87	0	63	80,51	35	65	0	23
10	1CiutatVella	PÚBL-BCN	Barceloneta - Habitatges amb Serveis per a Gent Gran	11	11	22:00:00	2:00:00	85,71	14,29	0	21	83,33	36,36	63,64	0	7
11	1CiutatVella	PÚBL-BCN	Barceloneta - Casal de Gent Gran	21	21	18:00:00	2:00:00	100	0	0	39	84,44	57,14	42,86	0	12
12	1CiutatVella	PÚBL-BCN	Programa Acompanyament Gent Gran Barceloneta	8	8	16:00:00	2:00:00	83,33	16,67	0	12	85,5	12,5	87,5	0	7
			TOTAL TARDOR	312	282	407:00:00	1:36:48	81,32	18,68	0	406	81,92	39,55	60,45	0	
	10SantMartí	PÚBL-BCN	Concili de Trento - Habitatges amb Serveis per a Gent Gran	24	23	46:00:00	2:00:00	100	0	0	44	82,39	26,09	73,91	0	17
	10SantMartí	PÚBL-BCN	Concili de Trento - Habitatges amb Serveis per a Gent Gran													
13	10SantMartí	PÚBL-BCN	Joan Casanelles - Casal	7	6	12:00:00	2:00:00	70	30	0	10	81,8	66,67	33,33	0	6
14	2Eixample	PÚBL-GENE	Sant Antoni - Centre de Dia	21	20	44:00:00	2:12:00	62,16	37,84	0	37	84,65	21,05	78,95	0	11
15	2Eixample	PÚBL-BCN	Campo Sagrado - Habitatges amb Serveis per a Gent Gran	12	12	24:00:00	2:00:00	83,33	16,67	0	18	88,44	58,33	41,67	0	11
16	1CiutatVella	PÚBL-BCN	Reina Amalia - Habitatges amb Serveis per a Gent Gran	24	24	48:00:00	2:00:00	82,22	17,78	0	45	79,64	20,83	79,17	0	17
17	1CiutatVella	PÚBL-BCN	Reina Amalia - Habitatges amb Serveis per a Gent Gran													
18	2Eixample	PÚBL-BCN	Francesc Layret - Residència Assistida per a Gent Gran	22	21	37:00:00	1:45:43	57,89	42,11	0	38	80,84	19,05	80,95	0	13
19	9SantAndreu	PÚBL-BCN	Joan Torras - Habitatges amb Serveis per a Gent Gran	16	14	14:00:00	1:00:00	100	0	0	20	84,75	28,57	71,43	0	7
20	9SantAndreu	PÚBL-BCN	Casa Bloc - Centre de Dia	20	18	18:00:00	1:00:00	88	12	0	25	85,88	5,56	94,44	0	6
21	9SantAndreu	CONC-GENE	Casa Asil Sant Andreu - Centre de dia	18	16	18:00:00	1:07:30	69,57	30,43	0	23	87,96	6,25	93,75	0	7
22	3SantsMontjuïc	COMUN	Baixem al Carrer - Entitat	14	14	14:00:00	1:00:00	69,57	30,43	0	23	80,3	25	75	0	9
23	3SantsMontjuïc	PÚBL-BCN	Pare Batllori - Centre de Dia - Residència Assistida per a Gent Gran	45	41	69:00:00	1:34:05	83,93	16,07	0	56	85,03	41,46	58,54	0	22
24	3SantsMontjuïc	PÚBL-BCN	Poblesec - Casal	6	6	6:00:00	1:00:00	83,33	16,67	0	6	77,67	0	100	0	3
25	1CiutatVella	PÚBL-BCN	Tarradellas - PAPS Casal Gent Gran	6	6	6:00:00	1:00:00	100	0	0	10	81	33,33	66,67	0	3
	1CiutatVella	PÚBL-BCN	Barceloneta - Habitatges amb Serveis per a Gent Gran	8	8	16:00:00	2:00:00	83,33	16,67	0	12	85,5	12,5	87,5	0	7
26	1CiutatVella	PÚBL-GENE	Nou de la Rambla - Residència	5	5	10:00:00	2:00:00	90	10	0	10	89,6	100	0	0	5
27	1CiutatVella	PRIV-PRIV	Geros 4 Residència Tercera Edat	4	4	8:00:00	2:00:00	87,5	12,5	0	8	90,63	25	75	0	4
	Tota Barcelona	-	Passejades particulars	6	6	0,25	0,041667	83,33	16,67	0	6	77,67	0	100	0	3
			TOTAL PRIMAVERA	252	244	390:00:00	1:36:12	81,93	18,07	0	385	84,13	30,61	69,39	0	
			TOTAL	808	526	797:00:00	1:36:14	81,89	18,11	0	791	84,01	31,1	68,9	0	

Les passejades



L'any 2019 el servei es va oferir durant de 30 setmanes es van realitzar un total de 526 passejades amb la participació de persones de 27 equipaments i/o entitats dedicades a la gent gran a la ciutat de Barcelona.

Aquest any el nombre total de passejades no es va incrementar gaire respecte a l'any passat, el principal motiu va ser que el 2019 es va decidir incrementar la durada de les passejades envers la quantitat de sortides, és per això que tot i haver realitzat pràcticament el mateix nombre de passejades el temps total de duració de les passejades es va incrementar més del doble de 12 dies i 6 hores en 2018 a 33 dies i 12 hores en total l'any 2019.

HEM PASSEJAT

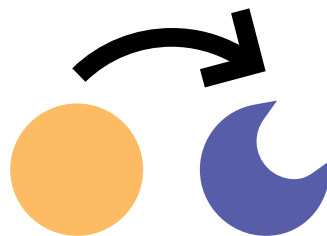
SORTIDES

DURANT

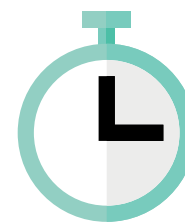
TEMPS MITJÀ



526



33 dies 12 hores



1:36 hores

Les passejades estiuenques de vespre

L'any 2019 per primera vegada es van poder realitzar passejades a les setmanes més caloroses del mes juliol i part de setembre amb un nou horari de «vespre», de 18:00 a 20:00.

En total es van realitzar 69 passejades amb 3 habitatges, 2 casals i amb persones del Projecte d'Acompanyament i Prevenció de la Solitud en les Persones Grans de Ciutat Vella.



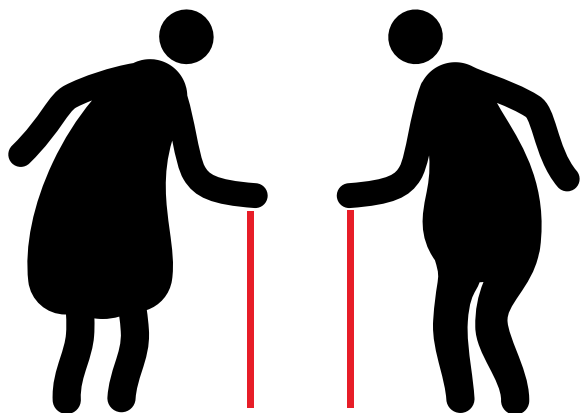
Gaudir de les llums de nadal

També es van oferir per primera vegada les passejades «llums de nadal» per recórrer el centre històric i els voltants i gaudir de l'enllumenat i l'ambient nadalenc propi d'aquesta part de la ciutat.

Durant 2 setmanes al desembre es van realitzar 28 passejades a 2 residències i 4 habitatges.



Les persones passatgeres

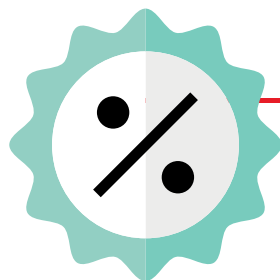


En total es van beneficiar del servei 791 persones grans de 27 equipaments diferents com casals, centres de dia, habitatges tutelats, residències, programes d'acompanyament, entre altres, localitzats a 6 districtes diferents: Sant Martí, Eixample, Ciutat Vella, Sants-Montjuic, Sant Andreu i Horta Guinardó.

L'edat mitjana és de 83 anys i el 82% han sigut dones.

També es van fer algunes sortides puntuals amb infants amb mobilitat reduïda.

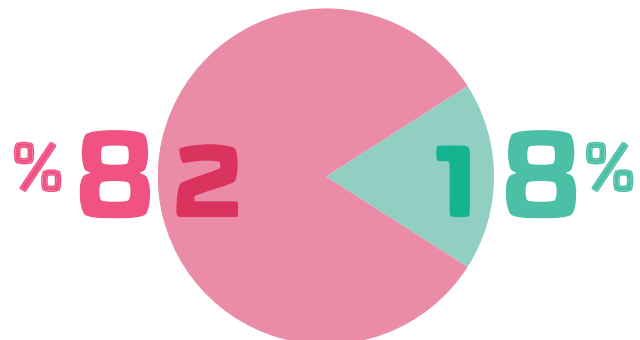
791 participants



% 83 anys

+102 anys

-12 anys



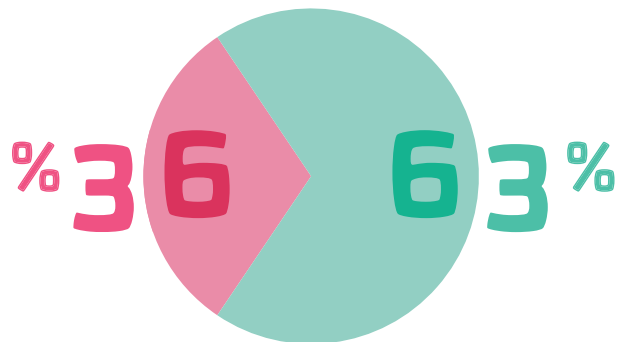
Les persones voluntàries



83 participants



9:30 hores 1/2



L'equip del voluntariat es va ampliar força durant el 2019. En total es van oferir quatre formacions que van permetre la incorporació de 66 persones noves a l'equip.

Per la realització de les passejades del 2019 van pedalar un total de 83 persones voluntàries que van dedicar una mitjana de nou hores i mitja a realitzar les activitats.

La divisió per gènere del voluntariat es de 63% homes i 36% dones, xifres que coincideixen amb la divisió per gènere de les persones que habitualment es desplacen en bicicleta a la ciutat de Barcelona.

Per últim destacar quatre de les persones més actives de l'equip de voluntariat són majors de 65 anys.



Vam estar presents a diversos **esdeveniments de ciutat** per fer difusió del programa i per poder fer partícip a la gent gran d'aquestes dates assenyalades.

Els més destacats han estat la cursa solidària Magic Line, la Festa de la Bici a Barcelona, el Dia Sense Cotxes de Barcelona i la Fira de la Gent Gran de Poble-sec.



Neix l'associació En Bici Sense Edat

Com a part del desenvolupament de les tasques necessàries per construir una estructura que pugui permetre el treball en xarxa amb altres entitats, el novembre del 2019 vam crear l'associació En Bici Sense Edat d'àmbit català.

Aquesta nova entitat té com principal objectiu posar l'abast les eines necessàries per afavorir el creixement del programa, tant en l'àmbit de la ciutat de Barcelona com en l'àmbit del territori català.





Inserció social

El desembre de 2019 el programa En Bici Sense Edat va ser reconegut amb el premi Bicimpuls atorgat per l'Àrea Metropolitana de Barcelona a la categoria de «Projectes d'inserció social». Aquest reconeixement és la constatació de que les passejades amb els tricicles són una activitat que efectivament contribueix a trencar situacions de soledat no volguda en el col·lectiu de la gent gran així com per la creació de noves relacions inter-generacionals entre les persones grans beneficiàries i el voluntariat que condueixen els tricicles.

El seguiment i registre continuu de les passejades i els seus participants ens ha permès obtenir les dades per tal de constatar l'impacte de les activitats envers la inclusió social de les persones beneficiàries.

Perspectiva de genere

Al llarg de la seva posada en marxa, En Bici Sense Edat ha estat un programa on totes les persones involucrades, tant les voluntàries com les passatgeres, han pogut participar sense cap discriminació de gènere. Així i tot el 82% de persones grans que s'han beneficiat han sigut dones, la majoria de les quals confessen que aquest projecte els hi ha permès pujar a una bicicleta per primer cop a la seva vida, per tant podem dir que el projecte ofereix a les dones grans l'oportunitat de fer una activitat que per la seva generació estava reservada als homes.

En el cas de les persones voluntàries només el 35% són dones. Hem observat que la majoria de les persones que s'apunten a realitzar el voluntariat són persones que habitualment es desplacen en bicicleta per la ciutat. Segons dades d'estudis de mobilitat, la divisió per gènere d'aquest col·lectiu és de 60% homes i 40% dones. Per altra and, valorem positivament que la majoria de les persones voluntàries siguin homes, ja que tradicionalment l'acompanyament i la cura a les persones grans i persones amb discapacitat ha estat una tasca majoritàriament realitzada per les dones, per tant En bici Sense Edat ajuda a equilibrar la balança en aquest àmbit.



Equip tècnic

María Elisa Ojeda Acosta - Coordinació general

Guadalupe Fernandez Maza - Suport comunicació

Israel María - mecànic de biciletas

Pere Serrasolses - Suport logistic

Montse Faidella - Suport administratiu

Marta Lladò - Suport gràfic i informàtic

Carles Sanches Duque - Suport comptable

Projecte impulsat per:



Amb el suport de:



Més informació:

enbicisenseedat.cat

info@enbicisenseedat.cat

Memòria 2019 En Bici Sense Edat

